

# 햇살나라

2023년 상반기 소식 Vol. 36



햇살나라는 햇살과 나라(날개를 이르는 말)의 합성어로  
햇살에 날개를 달아 세상에 따뜻한 소식을 나누자는 사랑의 의미입니다



강서뇌성마비복지관



강서뇌성마비복지관

주소 07517 서울특별시 강서구 방화대로45길 69(방화동 452-5)

전화 02-2662-3491~4 팩스 02-2662-2700 이메일 grccp@hanmail.net

홈페이지 www.grccp.or.kr 카카오톡 플러스 친구 검색창에서 강서뇌성마비복지관



QR코드 인식시  
홈페이지 바로 연결

## 제43회 장애인의 날 행사 '장애인과 비장애인이 함께해봄, 따뜻한 강서'

4/18(화)~20(목) 복지관에서는 제43회 장애인의 날을 기념하여 '함께해봄, 따뜻한 강서' 주간행사를 진행하였습니다. 3일간 진행된 이번 행사는 '모여봐요~레인보우', '장애인식개선 캠페인', 'THE투어' 3가지 테마를 가지고 실시하였습니다. '모여봐요~레인보우'는 18(화)~20(목) 진행하였으며 뇌성마비 장애인 및 가족뿐만 아니라 복지관에 방문한 모든분들을 대상으로 레인보우카페에서 제조한 무료음료를 1잔씩 제공하였습니다. '장애인식개선 캠페인'은 19(수) 신방화역 사거리에서 진행하였으며 강서구 지역 주민을 대상으로 인식개선퀴즈, 종이화분만들기 체험, 보조기기전시 등의 부스운영을 하였습니다. 아동부터 성인까지 다양한 연령대가 참여하여 장애인의 날에 대해 알리고, 장애에 대한 편견이나 잘못된 정보를 배우는 유익한 캠페인이었습니다. 마지막 날 진행된 'THE 투어'는 20(목) 뉴스포츠후크볼, 캘리그래피 체험, 캐리커처 등 복지관 내에서 다양한 체험활동을 투어하는 형식으로 진행되었습니다. 특히, 캘리그래피 액자만들기는 내가 그리고 싶은 나만의 작품을 직접 만들어서 가질 수 있다는 점에서 큰 호응을 얻었습니다.



레인보우카페 무료음료 이벤트



장애인식개선 캠페인 부스운영 모습



캘리그래피 체험



뉴스포츠후크볼 던지기

## Contents

### 2 • 제43회 장애인의날 행사

#### 4~7 • 복지관 현미경

겨울방학특별활동교실  
2023년 복지관 사업설명회  
찾아가는 동행상담치료  
아이디어 공모전 결과발표  
찾아가는 장애인식개선교육

#### 8~12 • 복지관 스케치

설렘가득 가족캠프  
대사중후군 건강검진  
맛 좋은 쌀 나눔행사  
열린배움터 문화나눔(천원의 행복)  
특별활동 플레이브릭교실  
낮활동교실 체육대회  
본죽컵 제27회 전국뇌성마비인축구대회 3위 수상  
자아실현사업 성장스토리(성교육강사양성)  
무지개자조작업장 직업훈련생 나들이  
보라매병원 재활관리 건강강좌  
ICT챌린지(장애청소년IT챌린지, 장애인기능경기대회 참가)

#### 13 • 특집기사

두리함께 해피빈 온라인 모금 달성

#### 14-15 • 강서뇌성마비주간보호센터 소식

#### 16-17 • 서울시서남보조기기센터 소식

#### 18 • 한국뇌성마비복지회 소식

본죽컵 제27회 전국뇌성마비인축구대회

#### 19 • 향기나는 사람들

도움의 손길&나눔의 손길



## 겨울방학특별활동교실

가족지원팀에서는 1/10(화) ~ 1/31(화) 겨울방학 기간을 맞이하여 뇌성마비장애아동과 청소년을 대상으로 겨울방학특별활동교실을 진행하였습니다. 이번 겨울방학특별활동교실은 유화미술교실, 토탈공예교실, 키즈요리교실과 새롭게 준비한 뉴스포츠교실을 진행하였습니다. 뉴스포츠교실은 관내 특수체육교사가 진행하는 프로그램으로 뇌성마비 특성에 적합한 보치아, 볼로볼, 원반던지기 등 스포츠활동을 경험해보는 시간입니다. 이용자는 특수체육교사의 지도에 따라 안전하게 즐겁게 다양한 스포츠를 즐길 수 있었으며 만족도 또한 매우 높았습니다. 곧 다가오는 여름방학특별활동교실에는 난타교실, 사회성교실, 심리운동교실을 운영할 예정입니다. 특히 사회성교실의 경우 관내 놀이치료가사가 진행하여 뇌성마비장애아동 및 청소년의 특성에 알맞는 대인관계 및 사회성 발달 활동을 진행할 예정입니다.

이처럼 가족지원팀은 앞으로도 이용자의 욕구를 충족하는 다양한 프로그램을 진행하고자 하며 방학특별활동교실을 통해 뇌성마비아동청소년의 전인적인 발달과 다채로운 특별활동 경험을 지원할 수 있도록 노력하겠습니다.



토탈공예교실



유화미술교실



키즈요리교실



뉴스포츠교실

## 2023년 복지관 사업설명회



사업설명회 전체 배치모습



팀별 부스운영(치료)



아동&청소년&가족 중심 사업에 대한 부스운영

2/27(월)~2/28(화) 2일간 사업설명회를 진행하였으며, 뇌성마비장애인 71명과 보호자 및 활동지원사 25명 총 96명이 참여하였습니다. 27(월)에는 강당에서 전 연령을 대상으로 팀별 부스운영을 통해 신규 및 중점사업을 안내하고, 28(화)에는 1층 로비에서 아동&청소년&가족을 대상으로 생애주기별 사업을 소개하였습니다.

사업에 대한 안내가 잘 보여질 수 있도록 팀별로 홍보 판넬을 제작하여 비치하였고, 설명회에 참여한 분들의 의견을 확인할 수 있도록 설문지를 준비하였습니다. 사업설명회에 참석하지 못한분들은 온라인 설문지로 사업에 대한 의견 및 문의사항을 받도록 하여 이용자와 가족들의 다양한 의견을 듣고자 하였습니다. 설문을 통해 취합된 내용을 올해 진행되는 사업에 반영할 수 있도록 각 부서 담당자에게 내용을 공유하였으며, 추가적인 의견이나 질의사항은 각 부서에서 받을 수 있도록 안내하였습니다.

코로나로 인하여 온라인으로 사업설명회를 진행하였다가 오랜만에 대면으로 사업설명회를 할 수 있어서 복지관을 이용하는 뇌성마비장애인 및 가족들 간의 소통이 원활하게 이루어질 수 있었습니다.



팀별 부스운영(상담 및 기획홍보)



### 찾아가는 동행상담치료



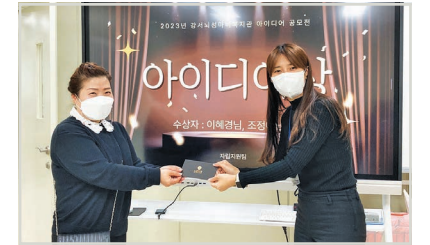
상담사레지원팀에서는 이동에 어려움이 있는 뇌성마비장애인 가정에 방문하여 개별 욕구에 맞는 복지정보 제공 및 서비스 연계를 진행하고 있습니다. 2023년에는 가정방문에 목적을 가지고자 기능향상지원팀과 협업하여 방문 상담과 치료를 접목하여 찾아가는 동행상담치료 사업을 진행하였습니다. 중증뇌성마비장애인의 특성상 치료와 가정 내에서의 지속적인 관리가 중요함에 따라 개인에 맞는 운동방법을 안내하고, 방문 상담을 통하여 이용자의 욕구에 맞는 복지정보 제공 및 자원 연계를 진행하였습니다. 이를 통하여 가정 내에서 쉽게 활용할 수 있는 운동과 올바른 자세 유지에 대한 방법을 알 수 있습니다. 더불어 보조기기를 희망하는 이용자에게는 서남보조기기센터 상담 연계를 진행하였으며 지역사회 내 필요한 복지정보 제공 및 본 복지관의 프로그램 안내를 통한 맞춤형 서비스를 진행하여 지역사회 지지체계를 마련하고 다양한 활동에 참여할 수 있도록 지원하였습니다.



찾아가는 동행상담치료 '가정방문 치료'

### 아이디어 공모전 결과발표

3/20(월)~4/14(금) 뇌성마비장애인 신규사업 아이디어 공모전이 개최되었습니다. 아이디어 공모전은 뇌성마비장애인의 자립생활과 관련한 당사자 및 지역주민의 여러 아이디어를 모아 신규사업을 발굴하기 위한 사업입니다. 올해는 건강·일상생활·사회활동·교육 총 4가지 분야와 관련한 아이디어 접수를 진행한 결과, 총 17개가 취합되었습니다. 이 중 가장 참신한 아이디어로 '보장구 이용 뇌성마비장애인을 위한 이동보장구 사용 안전교육 및 실습', '지역사회 내 독거노인 댁 방문 말뚝', '도시락 전달 서비스' 등을 제공할 수 있는 전문 뇌성마비장애인 인력양성을 제안하신 이용자 가족 두 분께 아이디어상과 함께 5만원 상품권을 전달하였습니다. 그 외 모든 참여자들에게 감사의 선물을 전달하였습니다. 아이디어 공모전을 통하여 뇌성마비장애인을 위해 많은 분들의 다양한 생각과 목소리를 들을 수 있었으며, 모인 아이디어를 바탕으로 프로그램 개선 또는 신규사업 구상에 참고할 수 있는 자료가 되었습니다.



아이디어상 전달식 모습



참여상 전달 모습(신명옥님, 강홍비님 모)

### 찾아가는 장애인식개선교육

기획운영지원팀에서는 강서양천특수교육지원청과 연계하여 초·중·고등학교에 신청을 받아 학교로 방문하여 교육을 진행하는 '찾아가는 장애인식개선교육'을 실시하였습니다. 상반기 동안 초등학교 4곳과 고등학교 1곳 총 1,098명 학생들을 대상으로 반별교육과 방송교육을 통해 인식개선을 진행하였습니다. 교육은 뇌성마비장애에 대해 바르게 이해하기, 장애감수성 키우기, 장애에 대한 편견과 비하용어 바로잡기 등 학생들의 눈높이에 맞춰서 쉽게 전달할 수 사진 및 영상자료를 준비했습니다. 하반기에는 여름방학기간이 끝나고 9월부터 학교 5곳을 더 방문해서 교육을 진행할 예정입니다.



신은초등학교 6학년 반별교육



대일고등학교 전학년 방송교육



# 1월~6월 복지관 스케치

## # 설렘가득 가족캠프

**세부내용** 2/17(금) ~ 2/18(토) 총 1박2일 동안 뇌성마비장애자녀를 양육하는 총 10가족(43명)을 대상으로 설(雪)렘가득 가족캠프를 진행하였습니다. 충청남도 덕산군 예산면 스피러스리솜 리조트에서 스퀘어파크를 통해 온가족이 물놀이도 즐기고 주변 관광지인 내포보부상촌에서 과거 지역의 옛 보부상들의 역사와 다양한 VR체험, 놀이시설까지 경험할 수 있는 알찬 시간이 되었습니다. 또한 가족지원팀만의 특별한 가족단체 레크레이션활동 “모두모여 뽕뽕 가족오락실”을 통해 가족 모두의 화합과 웃음이 가득한 게임을 즐기고 리조트와 주변 관광지의 맛있는 식사 그리고 카페에서 간식들까지 이용할 수 있어 참여한 가족들이 대만족하고 두근두근 설레는 1박2일 캠프가 될 수 있었습니다. 참여한 가족들에게는 개별가족 사진으로 냉장고 마그네틱을 제작해 드리면서 가족캠프에 참여한 시간이 행복한 기억으로 남을 수 있도록 하였습니다. 가족지원팀에서는 앞으로도 새롭고 알찬 가족캠프가 될 수 있도록 노력하겠습니다.



설렘가득 가족캠프 단체사진    내포보부상촌 방문사진    가족레크레이션 진행사진    리솜포레스트 워터파크

## # 대사증후군 건강검진

**세부내용** 3/30(목) 지역사회 협력사업의 일환으로 강서구 보건소에서 진행하는 ‘찾아가는 대사증후군 검진’을 실시 하였습니다. 대사증후군 건강검진은 만20세 이상~64세 미만 복지관을 이용하는 성인뇌성마비장애인 및 가족, 직원을 대상으로 대사증후군 검사(허리둘레, 혈압, 공복혈당, HDL콜레스테롤, 중성지방), 검진 결과에 따른 운동·영양 맞춤형 상담 및 교육, 교육자료 제공 순으로 진행되었으며 총 53명이 참여하였습니다. 이번 검진을 통해 개인의 건강상태 점검과 1:1 맞춤 상담(생활습관 및 개선요법) 및 교육을 제공하여 만성 질환을 예방할 수 있도록 지원하였으며, 특히 대사증후군 검진 결과에 따라 ‘주의군’에 속한 당사자는 6개월 간격으로 지속적인 관리를 할 수 있도록 안내하였습니다.



혈액검사    맞춤형 상담

## # 맛 좋은 쌀 나눔행사

**세부내용** 3월 ‘맛 좋은 쌀 나눔행사’를 진행하여 총 180가구(1-2인가구는 100가구 10kg, 3인 이상 80가구 20kg)에 쌀 180포대를 전달하였습니다. ‘맛 좋은 쌀 나눔행사’를 통해 제공된 쌀은 강서구청, 강서사회복지관협회, 방화6종합사회복지관에서 후원된 물품으로 이번 행사를 통해 뇌성마비장애인 가정에 건강과 양질의 식사를 지원할 수 있었습니다.



‘맛 좋은 쌀 나눔행사’ 쌀 전달하는 모습

## # 열린배움터 문화나눔(천원의 행복)

**세부내용** 3/21(화) 열린배움터 문화나눔의 일환으로 뇌성마비장애인 및 가족 36명이 세종문화회관에서 <천원의 행복 - 고잉 온 콘서트>를 관람하였습니다. 그동안 코로나로 인해 문화향유 기회가 적었던 뇌성마비장애가족들은 뉴서울필하모닉 오케스트라가 연주하는 아름다운 선율과 소프라노 강혜정, 뮤지컬배우 마이클 리의 노래를 감상할 수 있었습니다. 공연을 관람한 뇌성마비장애인들은 단돈 천원으로 가족과 함께 유명하고 멋진 공연을 볼 수 있어서 좋았다는 감상평을 남겼습니다.



고잉 온 콘서트 관람 기념 가족사진

## # 특별활동 플레이브릭교실

**세부내용** 4/19(수) SSCL의 후원으로 서울시장장애인복지시설협회에서 진행하는 “꿈의 엔진을 달다 PLAY BRICK” 사업의 운영기관으로 선정되었습니다. 이에 5월부터 10월까지 월 1회 총 6회기로 구성된 뇌성마비장애 아동 및 청소년 대상 코딩을 활용한 블록놀이 프로그램 플레이브릭교실을 2그룹으로 진행하게 되었습니다. 5월에는 참여자가 블록의 특성을 이해하도록 액션브릭의 역할에 대해 학습하는 활동을 진행하였고, 6월에는 액션브릭의 기능을 활용하여 다양하게 움직이도록 설계해보았습니다. 참여자는 블록놀이와 코딩이 결합된 플레이브릭교실 활동에 흥미를 보이며 자신만의 건축물을 만들어보기도 하였고, 다른 참여자들과 소통하여 기차길을 만들며 여러 방향으로 움직이도록 설계해보는 등 다양한 방법으로 블록 놀이를 하며 프로그램에 적극적으로 참여하였습니다.



5월 활동모습(액션브릭 기능 배우기)



6월 활동모습(액션브릭 기능 응용하기)



# 1월~6월 복지관 스케치

## # 낮활동교실 체육대회

**세부내용** 4/20(목) 낮활동교실에서는 장애인의 날을 맞이하여 체육대회를 진행하였습니다. 이용자들과 회의를 통해 친숙한 스포츠인 보치아로 대회를 진행하기로 하였고, 기획과 진행에 보치아선수로 활동하고 있는 이용자와 회의를 통해 대회 세부 규칙을 결정하였습니다. 이용자의 충분한 의사반영과 공정한 게임 운영을 위해 정식 보치아 대회 규칙을 적용하였으며 직접 공의 방향, 높이를 선택하며 게임을 진행하였습니다. 대회에서 우승 및 준우승한 팀에게는 낮활동교실에서 준비한 트로피, 메달, 인형꽃, 과자세트를 수여하였습니다. 체육대회에 참여한 이용자 모두 승패와 상관없이 웃는 모습으로 대회를 마무리 하였습니다.



낮활동 교실 체육대회 단체사진



경기진행 모습

## # 본죽컵 제27회 전국뇌성마비인축구대회 3위 수상

**세부내용** 4/21(금) 다락원 체육공원에서 본죽컵 제27회 전국뇌성마비인축구대회가 개최되었습니다. 이번 대회는 전국 8개팀이 참가해 토너먼트 경기로 치러졌으며, 본 복지관 축구단 선수들이 참가하였습니다. 8강에서 전북국제FC를 상대로 경기를 리드하며 2-0 2점차로 승리를 하였으나, 4강에서 준우승팀인 전남스포팅을 만나 7-0으로 크게 패하며 아쉽게 공동 3위를 수상하였습니다. 코로나19로 4년만에 개최 된 본죽컵 축구대회를 통해 전국에 있는 뇌성마비축구팀 선수들과 서로 교류 할 수 있는 좋은 기회가 되었고, 선수들끼리 서로 격려하며 다음 대회를 더 열심히 준비하기 위한 계기가 되었습니다.



축구경기 전 워밍업



공동 3위 수상 후 단체사진

## # 자아실현사업 성장스토리(성교육강사양성)

**세부내용** 4/27(목)부터 자아실현사업 '성성장스토리'를 진행하였습니다. 본 사업은 뇌성마비장애인 성교육 강사양성을 위해 성교육 기초과정부터 심화과정까지의 교육과정을 지원하여 참여자 개인의 역량을 강화하고 뇌성마비장애인이 지역사회 구성원으로 주체성을 가지고 활동할 수 있는 기반마련의 사업입니다. 총 14회기 교육과정으로 현재 4명의 뇌성마비장애인이 참여하고 있으며, 자아실현사업을 통해 성교육 강사뿐만 아니라 지역사회에서 뇌성마비장애인이 자기결정권과 당사자 주의를 바탕으로 다양한 영역의 사회참여기회가 확대되길 기대합니다.



성장스토리 활동사진

## # 무지개자조작업장 직업훈련생 나들이

**세부내용** 5/15(월) 따뜻하고 화창한 봄날의 햇살을 맞으며 남이섬으로 나들이를 다녀왔습니다. 이번 나들이에는 남이섬에 가기 위해 배를 타고, 머그컵 페인팅 프로그램을 진행하는 등 다양한 체험을 할 수 있어 직업훈련생들의 만족도가 높았습니다. 점심식사의 경우 남이섬 내부에 음식점이 위치해 있어 이동에 용이하고 춘천의 대표음식인 닭갈비를 먹을 수 있었습니다. 또한, 자유시간을 즐길 수 있는 체험활동과 구경거리, 음식점 등이 많아 직업훈련생들이 원하는 활동을 직접 선택하여 즐길 수 있어 사회성향상에 도움이 되었습니다. 코로나로 인해 쌓인 스트레스를 한번에 날릴 수 있는 시원하고 행복한 나들이에 참여한 직업훈련생과 보호자 모두 만족한 나들이였습니다.



나들이 단체사진



공예활동 (머그컵 페인팅)





# 1월~6월 강서뇌성마비주간보호센터 소식

## # 설 행사 <함께해 웃!>



1/19(목), 설 명절을 맞아 <함께해 웃!>을 운영했습니다. 양갱 만들기와 파라슈트 제기차기, 투호던지기, 윷놀이 등의 민속놀이를 경험했습니다. 많은 사람들과 함께하는 즐거운 행사를 통해 명절의 의미를 아는 소중한 시간이 되었습니다.

## # 사회적응훈련



4월 <공원에 갑니다>, 5월 <마트, 시장에 갑니다>, 6월 <키오스크 사용하기>를 주제로 사회적응훈련을 실시하였습니다. 앞으로도 지역사회에 잘 적응할 수 있도록 다양한 주제에 대한 연습과 훈련을 지원할 계획입니다.

## # 영화가 좋다 운영



문화여가활동으로 월 1회, 다양한 장르의 영화 중 이용자가 선택한 영화를 관람하며 문화생활 욕구를 달성할 수 있도록 지원합니다. 달콤한 팝콘과 함께 하는 영화 관람을 통해 즐거운 시간을 보냈습니다.

## # 카페데이



월 2회, 커피와 달콤한 디저트가 많은 카페를 이용하는 카페데이를 운영하고 있습니다. 일과 중 대화하고 싶을 때, 스트레스로 기분 전환이 필요할 때 등의 상황에 카페를 방문해 여유로운 시간을 보냈습니다.

## # 지역사회 연대사업 <강강술래>



장애인주간보호시설 햇별교실과 함께하는 연대활동 <강강술래>를 월 1회 지원 중에 있습니다. 센터 이외의 구성원과 어울리고 싶은 욕구가 있는 이용자를 대상으로 진행되며, 역량강화교육 및 취미여가활동 공유를 통한 자조모임을 진행해 생활공간과 사회관계망을 확대하는 기회를 갖고 있습니다. 다른 기관의 새로운 친구를 만들어가는 연습을 통해 장애인 당사자 스스로 삶을 이해하고, 여가생활을 즐기는 데 도움이 되길 기대합니다.



## # 대사증후군 검진



3/30(목) 강서구보건소 <찾아가는 건강상담실>을 통해 대사증후군 검진을 진행했습니다. 검사 결과에 따른 개별 상담을 진행해 성인병 예방을 위한 노력을 약속했습니다.

## # 이용자 생일잔치



상반기 행복한 생일을 맞이한 이용자의 생일에 생일잔치를 했습니다. 많은 사람에게 축하받으며 더욱 즐겁고 행복한 하루를 보냈습니다.

## # 우리끼리 예체능 미니운동회



센터에서는 월 3회 다양한 스포츠와 게임 활동을 통해 건강한 생활을 지원하고 있습니다. 4월 20일 상반기 미니운동회를 실시하여 만보기 흔들기, 콩 주머니 던지기, 포스트잇 떼기 등 팀 게임 활동을 통해 건강하고 신나는 생활을 지원했습니다.

## # 노래자랑대회



6/29(목), 센터 이용자를 대상으로 노래자랑대회를 개최했습니다. 호수공원에서 열린 노래자랑대회에 참가한 10명의 열기와 관객의 호응이 날씨보다 더 뜨거웠습니다. 흥이 넘치는 무대를 선보인 이용자에게는 대상, 최우수상, 우수상, 인기상을 시상했습니다.

## # 야외활동



6/15(목), 일산 나들이를 다녀왔습니다. 호수공원에서 산책, 아쿠아리움에서의 공연 관람과 수족관 속 수중 동물을 보며 기분 전환을 하고, 스트레스를 해소할 수 있었습니다.

## # 자원봉사자 간담회



6/21(수), 상반기 중 정기적으로 봉사활동에 참여 중인 4명의 자원봉사자와 함께 간담회를 통해 활동 과정 평가와 자원봉사자의 역할에 대해 재교육했습니다. 센터에서는 이용자 지원을 위해 자원봉사자를 상시 모집 중에 있습니다. 관심 있는 주민들의 연락을 기다립니다.



# 1월~6월 서울시서남보조기기센터 소식

## # 장애인보조기기 교부사업 보조기기 맞춤형 평가 연계를 위한 업무 협약

2/20(월) 관악구청, 3/22(수) 강서구청과 장애인보조기기 교부사업 맞춤형 평가 연계를 위한 업무협약을 체결하였습니다. 센터는 보조기기 교부사업 신청자들과 함께 논의하여 최적의 제품을 선별하고 선정하는 역할을 맡게 되었습니다. 이번 협약을 통해 신청자들이 적합한 보조기기를 지원받아 삶의 질이 향상 될 것으로 기대하고 있습니다.

## # S/S 시즌 의류리폼

본 센터는 서울시 소재 특수학교 재학생을 대상으로 의류리폼서비스를 실시하였습니다. 한국 우진학교와 협력을 통해 4월부터 6월까지 전교생을 대상으로 '보치아 대회'에서 입을 수 있는 단체 활동복을 지원하였고 리폼 전문가와의 상담을 통한 개인 맞춤 리폼 서비스도 제공하였습니다. 또한 의류리폼 외에도 학교에서 다양도로 활용할 수 있는 식사용 맞춤 앞치마를 제작·지원하였으며 하반기에도 유치부부터 전공과까지 다양한 교과과정에서 필요한 의류를 신청받아 F/W 시즌 의류 지원을 지속할 예정입니다. 이번 사업을 통해 장애 학생들이 다양한 의류를 경험하고 보다 활발하게 교내활동에 참여할 수 있게 되기를 희망합니다.



의류리폼 예시 - 뒷주머니 제거



의류리폼 예시 - 밑단 트임



서남보조기기센터에서 직접 제작한 다용도 앞치마



## # 2023년 '동행서울 누리축제' 행사 참여 및 부스 운영

제 43회 장애인의 날을 기념하여 4/18(화) 여의도공원 문화의 마당에서 보조기기 전시·체험부스를 운영하였습니다. 부스에서는 이동보조 및 자세유지를 위한 보조기기와 여러 영역의 보조기기 전시·체험과 장애인의류리폼사업 등 장애인의 행복한 일상을 지원하는데 필요한 다양한 정보를 제공하였습니다. 이번 행사에는 다양한 영역의 장애인 당사자와 가족, 비장애인들이 방문하였으며 부스운영을 통해 장애인 보조기기 관련 정책·정보 안내와 보조기기 및 보조기기센터에 대한 접근성을 향상시킬 수 있는 좋은 기회가 되었습니다.



보조기기전시 체험부스 외부



보조기기전시 체험부스 내부

## # 2023년 보조공학 국제 심포지엄 및 홍보부스 운영

본 센터는 5/26(금)~5/27(토)까지 양재 AT센터에서 심포지엄·홍보부스를 운영하였습니다. 심포지엄은 '미래기술과 보조공학'을 주제로 기초강연 및 발표·토론을 중심으로 진행되었고 유튜브 실시간 중계로 관심이 있는 사람이라면 누구나 참가가 가능하였습니다. 홍보부스는 국내개발 보조기기 전시·체험, 서울시장애인의류리폼사업과 AAC 교육 체계·관련 보조기기 전시로 구성되었고, 이번 행사를 통해 국내·외 미래기술 산업의 동향을 파악하고 지역사회에 보조기기센터의 역할을 알릴 수 있는 좋은 기회가 되었습니다.



보조공학 국제심포지엄 발표자의 모습



## 한국뇌성마비복지회 소식

### # 본죽컵 제27회 전국뇌성마비인축구대회



본죽컵 제27회 전국뇌성마비인축구대회가 4/21(금) 다락원 체육공원 축구장에서 열렸습니다. 코로나로 인해 4년 만에 진행된 이번 축구대회는 본 사랑·본아이에프, 보건복지부 후원으로 성대하게 열렸으며 강서뇌성마비복지관 축구단, 본사랑드림스G7축구단, 부산오투기축구단, 서울시립뇌성마비복지관축구단, 인천뇌병변협회위너스 FC축구단, 전남스포팅축구단, 전북국제 FC축구단, 충북첼린저축구단 등 전국 8개의 팀의 뇌성마비인 선수단 82명과 응원단 및 자원봉사자 등이 참가, 그 동안 같고 님은 기량을 겨루는 시간을 가졌습니다. 국내 가장 큰 규모의 뇌성마비인축구대회에 걸맞게 우승 상금 400만원, 준우승 상금 300만원, 공동 3위 상금 200만원, 참가상 100만원 등 총 1,700만원의 상금이 지급되었습니다.

한국뇌성마비복지회의 김정우 회장의 대회사를 시작으로 국제뇌성마비장애인축구연맹 7인 축구경기 규정을 준수하며 토너먼트 경기방식으로 대한축구협회 소속 10명의 심판들이 공정한 경기를 진행하였습니다.

뇌성마비인선수들이 최선을 다해 경기를 펼친 가운데 우승은 부산오투기축구단, 준우승은 전남스포팅축구단, 공동 3위는 강서뇌성마비복지관축구단과 본사랑드림스 G7축구단이 각각 차지하게 되었습니다. 이번 본죽컵 제27회 전국뇌성마비인축구대회를 성황리에 개최할 수 있도록 상금과 도시락, 간식을 후원해주신 본죽·본아이에프와 경기를 치를 수 있도록 지원해주신 도봉구 다락원 체육공원, 자원봉사를 해주신 단체와 개인 등에 감사드립니다.



## 1월~6월 도움의 손길

♥ 봉사영역 : 당근친구, 멘토링, 무지개자조작업장, 방학특별활동교실, 스토리뉴스, 토요일프로그램, 학습멘토링, 한글교실

강은비	강진남	강형구	강혜순	고명옥	구재모	권민서	권유진	길예진	김성연	김성준	김순달	김영덕	김예경
김운희	김원준	김은희	김이슬	김재강	김천욱	김향숙	김효숙	김희중	나영재	노현진	류근옥	맹찬일	모종연
목금수	문설기	문원기	문정선	박강성	박경준	박삼예	박영이	박은빈	박재홍	박하연	배복선	배호인	서경숙
서인원	손미숙	손순희	손지현	시은유	신수련	신은교	신 호	안수빈	양옥화	양은숙	오성재	오소영	유주영
유지민	윤수완	윤 춘	이경숙	이금숙	이서연	이서영	이영진	이예다	이정민	이조아	이지승	이지아	이지호
이한구	이현숙	임유빈	임진서	장윤석	전순자	정다예	정미경	정성흠	정세령	정세영	정예린	정옥진	정은재
정은지	정지원	조미순	조민찬	조재호	주승미	차정모	최경진	최영우	최유진	최정민	최홍휘	하늘영광	하선오
한덕희	한영춘	한의탁	허지후	홍유진									

## 1월~6월 나눔의 손길



**개인후원** 강두원 권태은 김신광 김은주 김은혜 박환철 배향임 ㈜서산상회 서인원 이영진 이현수 양현경 정우진 조용설 최윤정 최진성 한자선

**단체후원** LG이노텍 국민은행 방화동지점 정우상운(주) 해피팜 협동조합 ㈜서산상회 방화6종합사회복지관 서울시장애인복지관협회 강서희망나눔복지재단 강서구청 강서구사회복지기관협회 한국주택금융공사

다래향	중화요리 지원	다컷헤어	이미용 지원
미르세탁소	드라이클리닝 및 이불세탁 지원	배향임	중고의류 1박스
LG이노텍	해피머니 상품권 500만원	서울시장애인복지관협회	패딩조끼 20장
강서구청			쌀 20kg 90개, 소형마스크 10,000개
강서구사회복지기관협회			쌀 10kg 90포대, 토너패드 80개
방화6종합사회복지관			쌀 10kg 10포대
강서희망나눔복지재단	신발15박스, 의류10박스, 피부크림100개, 어린이음료15박스, 포켓몬 재래김 110개, 화장품3종세트(토너, 에멀전, 앰플) 120개, 비타민B 400개, 홍삼은단 5박스, 도서10권, 마스크팩160개		
해피팜협동조합			쌈채소 3박스